

國立東華大學附設實驗國民小學校務基金

# 國立東華大學附設實驗國民小學校務基金

## 附屬單位預算之分預算目次

中華民國 115 年度

一、業務計畫及預算說明 .....	2-1—2-12 頁
二、主要表	
1. 收支餘絀預計表及說明 .....	2-13—2-14 頁
2. 餘絀撥補預計表 .....	2-15 頁
3. 現金流量預計表及補充說明 .....	2-16—2-17 頁
三、明細表	
1. 教學收入明細表 .....	2-19 頁
2. 其他業務收入明細表 .....	2-20 頁
3. 業務外收入明細表 .....	2-21 頁
4. 教學成本明細表及說明 .....	2-22—2-28 頁
5. 管理及總務費用明細表及說明 .....	2-29—2-31 頁
6. 其他業務費用明細表及說明 .....	2-32—2-33 頁
7. 業務外費用明細表及說明 .....	2-34—2-35 頁
8. 固定資產建設改良擴充明細表 .....	2-36—2-37 頁
9. 固定資產建設改良擴充資金來源明細表 .....	2-38—2-39 頁
10. 固定資產建設改良擴充計畫預期進度明細表 .....	2-40—2-41 頁
11. 資產折舊明細表 .....	2-42—2-43 頁
12. 資產報廢明細表 .....	2-44 頁
13. 基金數額增減明細表 .....	2-45 頁
14. 購置無形資產明細表 .....	2-46 頁
四、參考表	
1. 預計平衡表及說明 .....	2-47—2-48 頁
2. 5年來主要營運項目分析表 .....	2-49 頁
3. 員工人數彙計表 .....	2-50 頁
4. 用人費用彙計表 .....	2-52—2-53 頁
5. 各項費用彙計表 .....	2-54—2-55 頁
6. 增購及汰舊換新管理用公務車輛明細表 .....	2-56 頁
7. 補辦預算明細表 .....	2-57 頁
五、附錄	
1. 立法院審議中央政府總預算案附屬單位預算所提決議及附帶決議辦理情形報告表 .....	2-59 頁

# 國立東華大學附設實驗國民小學校務基金

## 業務計畫及預算說明

中華民國 115 年度

### 壹、基本概況：

#### 一、設立宗旨及主要營運項目：

##### (一)設立宗旨：

本校遵照中華民國憲法第一百六十條之規定，培養自六歲至十二歲之學齡兒童一律受基本教育，使學生學識、品德、身體得以平衡發展，以完成國民基本教育。

本校為實驗國民小學，辦理各項實驗研究並供教學實習。奉教育部核定，自民國 98 年度起納入國立東華大學校務基金，所有收支之帳務處理均依校務基金規定辦理，預算書區分為「適用預算法編送版（A 版，政府補助及學雜費等收入，不含 5 項自籌收入）」、「不適用預算法編送版（B 版，即 5 項自籌收入）」及「全部版（C 版）」等 3 版，各項會計報表併入國立東華大學校務基金一併表達。經教育部詳加檢討結果，報奉行政院 98 年 7 月 6 日院授主孝三字第 0980004182 號函同意，自 99 年度起予以合併為一個版本，以完整表達學校預（決）算及財務狀況之全貌，並適度簡化預（決）算編製作業之負荷。另因應「國立大學校院校務基金設置條例」（以下簡稱設置條例）於 104 年 2 月 4 日修正通過，明定校務基金來源分為政府循預算程序之撥款及自籌收入二類，爰經教育部函報行政院主計總處 104 年 5 月 12 日主基作字第 1040200370 號函同意將各預算書表有關「政府補助及學雜費等收入」與「5 項自籌收入」，修正為「政府補助收入」及「自籌收入」表達，以符設置條例修正意旨。

依立法院審查 99 年度中央政府總預算案審查總報告決議，考量各實驗小學之設置乃依據國民教育法，具有獨立組織編制，且為充分揭露資訊、釐清各單位預算責任，業奉行政院 99 年 7 月 26 日院授主孝三字第 0990004591 號函同意，自 100 年度起改編列附屬單位預算之分預算。

##### (二)主要營運項目：

配合國家基本教育發展政策，強化國民基本能力，以提高國民知識水準，提升國民素質，本年度預計培育學生 858 人。

### 二、組織概況：

本校依據國立東華大學附設實驗國民小學組織規程，置校長 1 人，綜理

# 國立東華大學附設實驗國民小學校務基金

## 業務計畫及預算說明

中華民國 115 年度

校務。

為辦理各項業務，本校設下列一級行政單位：教務處、學務處、總務處、研究處、輔導室、幼稚園、人事室及主計室。

有關行政與教學單位茲分述如下：

1. 教務處：設教學、註冊、圖書教學設備、科技教育等 4 組，掌理學生課務、成績、註冊、學籍、教學設備及圖書之充實管理、校園資訊系統及網路規劃等事項。
2. 學務處：設體育、衛生、學生活動、生教等 4 組，掌理學生生活、課外活動、體育訓育、衛生保健、以及各種活動等有關事項。
3. 研究處：設研究出版、實習輔導、文化交流等 3 組，掌理教學實驗研究、教職員進修規劃、師資培育實習機構學生實習輔導、推動本校國際交流及發展國際教育課程等事項。
4. 輔導室：設輔導、特教等 2 組，掌理兒童生活輔導、學習輔導、個別輔導、建立兒童資料及各項業務聯絡等事項。
5. 總務處：設文書、事務、出納、保管等 4 組掌理文書、事務、出納、財產及財物之維護管理等事項。
6. 幼兒園：掌理學童教導、保健等事項。
7. 人事室：掌理教職員之任免、敘薪、考核、差假、獎懲、保險、撫卹、退休福利等審核事項。
8. 主計室：掌理歲計、會計、統計及內部審核等事項。
9. 各種委員會—依各該委員會之性質，推行有關會務之計畫、改進、檢討決議事項。本校計設有：教師評審委員會、教師成績考核委員會、公務人員考績委員會、性別平等教育委員會、課程發展委員會、特殊教育推行委員會、學生申訴評議委員會等。

### 三、基金歸類及屬性：

本基金係預算法第 4 條第 1 項第 2 款所定，凡付出仍可收回，而非用於營業之作業基金，並編製附屬單位預算之分預算。

# 國立東華大學附設實驗國民小學校務基金

## 業務計畫及預算說明

中華民國 115 年度

貳、前年度及上年度已過期間預算執行情形(前年度決算結果及上年度預算截至 114 年 6 月 30 日止執行情形)

一、前(113)年度決算結果：

- (一)業務收入：決算數 1 億 4,785 萬 8 千元，較預算數 1 億 4,074 萬 6 千元，增加 711 萬 2 千元，約 5.05%。
- (二)業務成本與費用：決算數 1 億 5,385 萬 2 千元，較預算數 1 億 4,841 萬 6 千元，增加 543 萬 6 千元，約 3.66%。
- (三)業務外收入：決算數 390 萬 5 千元，較預算數 162 萬元，增加 228 萬 5 千元，約 141.05%，主要係因利率調升，致「利息收入」較預算數增加。
- (四)業務外費用：決算數 139 萬 2 千元，較預算數 28 萬元，增加 111 萬 2 千元，約 397.14%，主要係因指定用途捐贈計畫支出增加，致「雜項費用」較預算數增加。
- (五)收支餘絀：決算短絀數 348 萬 1 千元，較預算短絀數 633 萬元，短絀減少 284 萬 9 千元，約 45.01%，主要係因「其他補助收入」及「利息收入」較預算數增加所致。
- (六)固定資產之建設改良與擴充：一般建築及設備計畫決算數 1,867 萬 7 千元，占可用預算數 1,925 萬 8 千元，執行率約 96.98%。

二、上(114)年度截至 6 月底止預算執行情形：

- (一)業務收入：實際業務收入 7,305 萬 2 千元，較預計數 7,040 萬 4 千元，增加 264 萬 8 千元，約 3.76%。
- (二)業務成本與費用：實際業務成本與費用 8,330 萬 7 千元，較預計數 8,443 萬 1 千元，減少 112 萬 4 千元，約 1.33%。
- (三)業務外收入：實際業務外收入 214 萬 2 千元，較預計數 156 萬 2 千元，增加 58 萬元，約 37.13%，主要係因「雜項收入」較預期增加所致。
- (四)業務外費用：實際業務外費用 16 萬 8 千元，較預計數 41 萬 9 千元，減少 25 萬 1 千元，約 59.90%，主要係因「雜項費用」較預期減少所致。
- (五)收支餘絀：實際短絀數 828 萬 1 千元，較預計短絀數 1,288 萬 4 千元，減少短絀 460 萬 3 千元，約 35.73%，主要係因「管理費用及總務費用」較預

# 國立東華大學附設實驗國民小學校務基金

## 業務計畫及預算說明

中華民國 115 年度

期減少、「雜項收入」較預期增加所致。

- (六)固定資產之建設改良與擴充：一般建築及設備計畫實際執行數 119 萬 6 千元，占預計數 480 萬元，執行率約 24.92%，主要係因應教學研究推展及行政事務所需之機械及設備、什項設備執行進度落後所致，將責成相關單位積極趕辦各項採購案件並督促廠商如期如質履約。

### 參、業務計畫

#### 一、營運計畫：

##### (一)教學目標

秉持全人教育理念，以人文為本，適性均等，追求精緻與卓越。引進各方資源，豐富教育內容，培養出身心健康、尊重生命的兒童。重視生活教育、品格教育、體驗學習，精熟基本能力，讓學生在課堂上活潑快樂的自主學習和深入思考，使其身與心、知與情都動起來，充份發揮潛能，而成為學習和發展的主體，以厚植學生學習能力與生活能力。

#### 二、固定資產之建設、改良、擴充與其資金來源及其投資計畫之成本與效益分析：

- (一)一般建築及設備計畫：本年度計編列 827 萬元，均係一次性項目，明細如下：

1. 機械及設備 238 萬元，各領域教學設備更新，提升學生學習環境及學習效果，以維持教學運作。
2. 交通及運輸設備 350 萬元，購置全校監視系統，為保障師生人身安全及強化校園安全防護機制。
3. 什項設備 239 萬元，購置教室多功能講桌及汰換教室教具櫃等，為提供師生良好教學運用環境及提升行政效率。

- (二)資金來源 827 萬元。

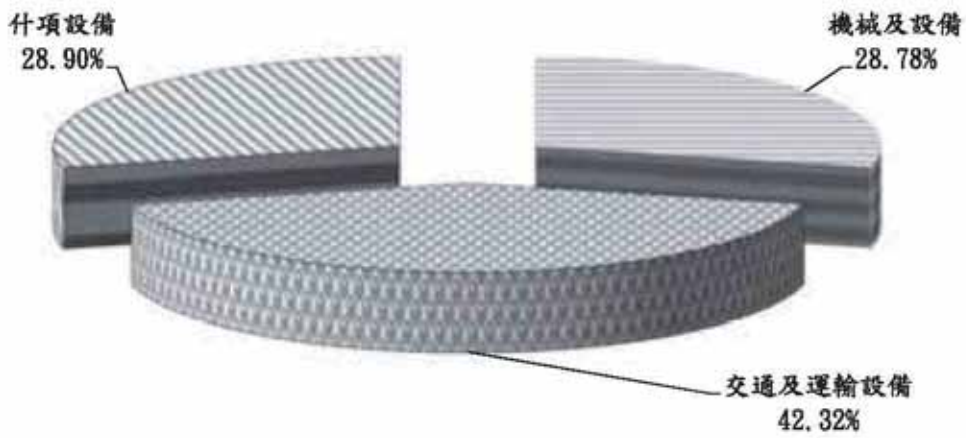
1. 營運資金 627 萬元。
2. 國庫撥款 200 萬元。

- (三)115 年度固定資產建設改良擴充及其資金來源圖：詳見圖 1

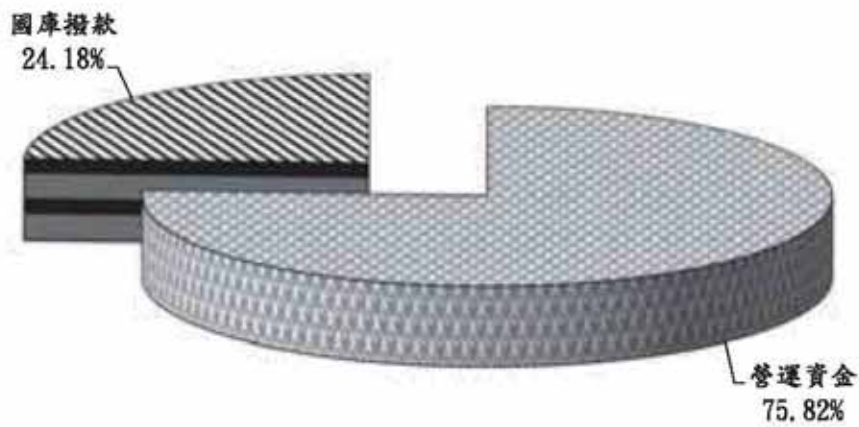
圖1

**115年度固定資產建設改良擴充及資金來源**

**建設改良擴充**



**資金來源**



單位:新臺幣千元

建設改良擴充	115年度預算	資金來源	115年度預算
(一)不動產、廠房及設備	8,270	營運資金	6,270
機械及設備	2,380	國庫撥款	2,000
交通及運輸設備	3,500		
什項設備	2,390		
合 計	8,270	合 計	8,270

# 國立東華大學附設實驗國民小學校務基金

## 業務計畫及預算說明

中華民國 115 年度

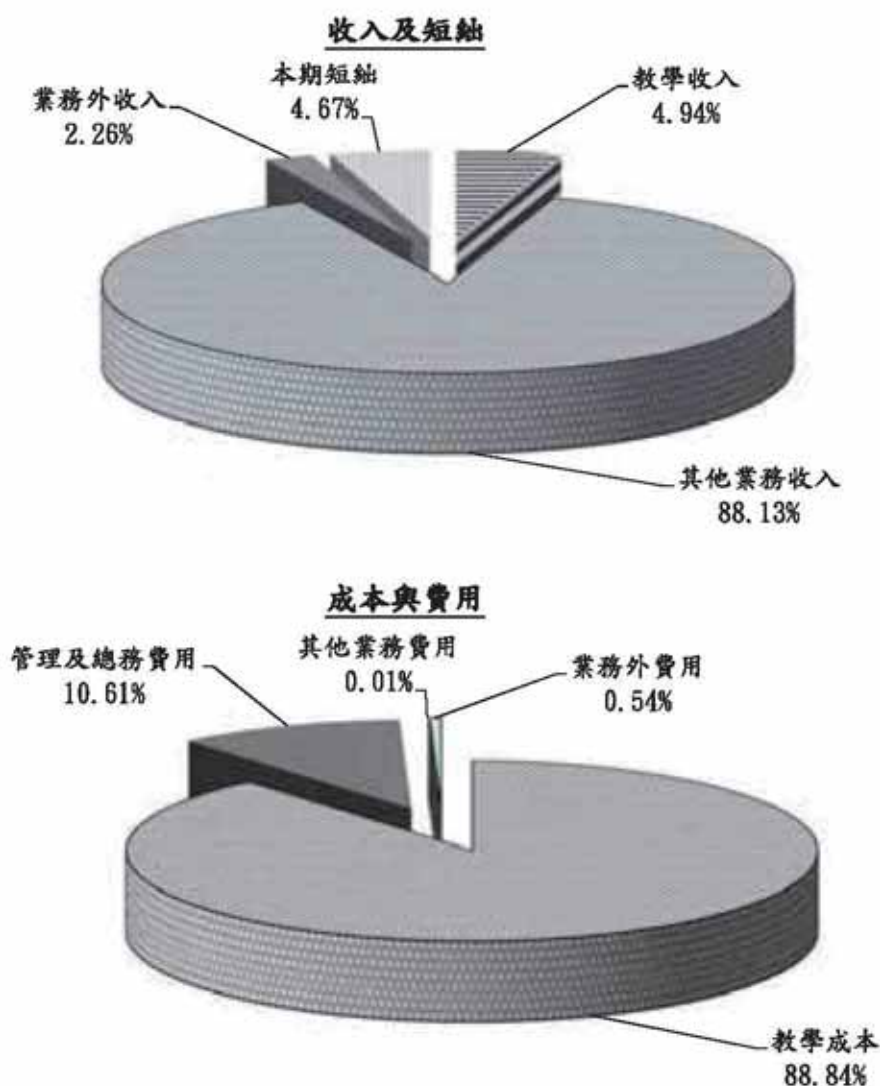
### 肆、預算概要

#### 一、業務收支及餘絀之預計：

- (一)業務收入 1 億 4,667 萬 2 千元，主要係教學收入及其他業務收入，較上年度預算數 1 億 4,467 萬 2 千元，增加 200 萬元，約 1.38%，主要係因「其他補助收入」預估增加所致。
- (二)業務成本與費用 1 億 5,673 萬 8 千元，主要係教學成本、管理及總務費用及其他業務費用，較上年度預算數 1 億 5,495 萬 7 千元，增加 178 萬 1 千元，約 1.15%，主要係因學校「教學研究及訓輔成本」預估增加所致。
- (三)業務外收入 355 萬 5 千元，主要係財務收入及其他業務外收入，較上年度預算數 315 萬 6 千元，增加 39 萬 9 千元，約 12.64%，主要係因「利息收入」預估增加所致。
- (四)業務外費用 84 萬 6 千元，主要係其他業務外費用，上年度預算數 84 萬 6 千元與本年度相同。
- (五)業務總收支相抵後，發生短絀數 735 萬 7 千元，較上年度預算短絀數 797 萬 5 千元，減少短絀 61 萬 8 千元，約 7.75%，主要係因「利息收入」增加所致。
- (六)本年度及最近五年收入、費用及賸餘圖表，詳見圖 2、3。

圖2

### 115年度收入、成本與費用及餘絀

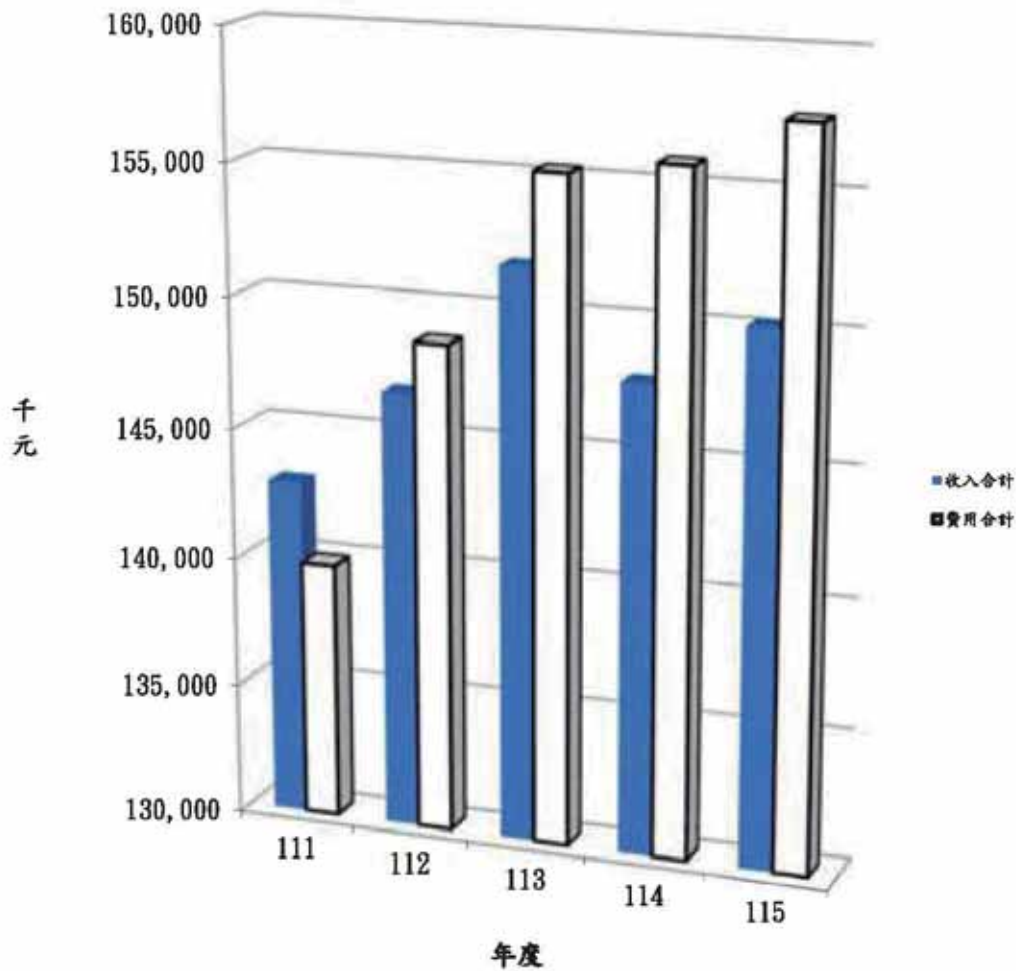


單位:新臺幣千元

收入及短絀	115年度預算	成本與費用	115年度預算
業務收入	146,672	業務成本與費用	156,738
教學收入	7,788	教學成本	139,998
其他業務收入	138,884	管理及總務費用	16,720
業務外收入	3,555	其他業務費用	20
本期短絀	7,357	業務外費用	846
收入及短絀總額	157,584	成本、費用總額	157,584

圖3

## 最近五年收入與費用



單位:新臺幣千元

項目	年度	111年度決算	112年度決算	113年度決算	114年度預算	115年度預算
收入						
業務收入		140,922	143,267	147,858	144,672	146,672
業務外收入		1,983	3,398	3,905	3,156	3,555
收入合計		142,905	146,665	151,763	147,828	150,227
費用						
業務成本與費用		139,138	147,357	153,852	154,957	156,738
業務外費用		690	1,286	1,392	846	846
費用合計		139,828	148,643	155,244	155,803	157,584
本期餘絀		3,077	-1,978	-3,481	-7,975	-7,357

註：111至113年度決算數為審定決算數；114年度預算為預算案數。

國立東華大學附設實驗國民小學校務基金

業務計畫及預算說明

中華民國 115 年度

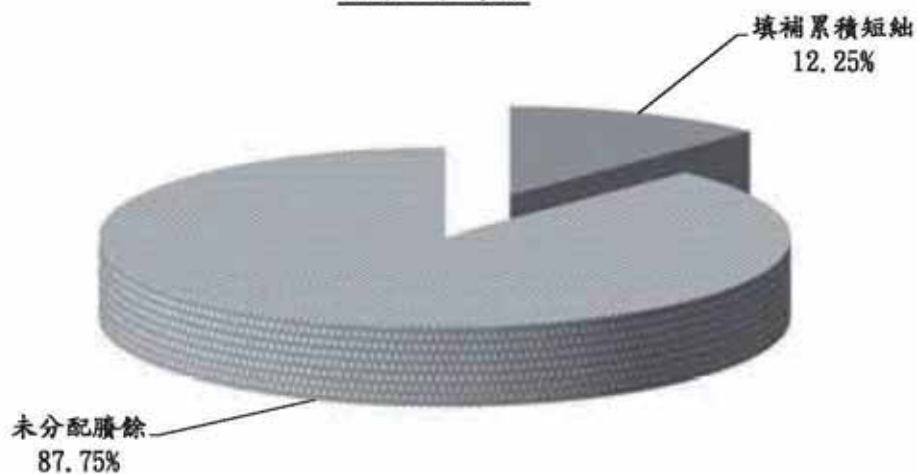
二、餘絀撥補之預計：

- (一)本年度預計短絀 735 萬 7 千元，連同前期未分配賸餘 6,006 萬 9 千元，共計累積賸餘數 5,271 萬 2 千元。
- (二)以撥用賸餘 735 萬 7 千元填補短絀。
- (三)經以上填補後，本年度未分配賸餘 5,271 萬 2 千元，留待以後年度處理。
- (四)本年度及最近五年賸餘分配圖表，詳見圖 4、5。

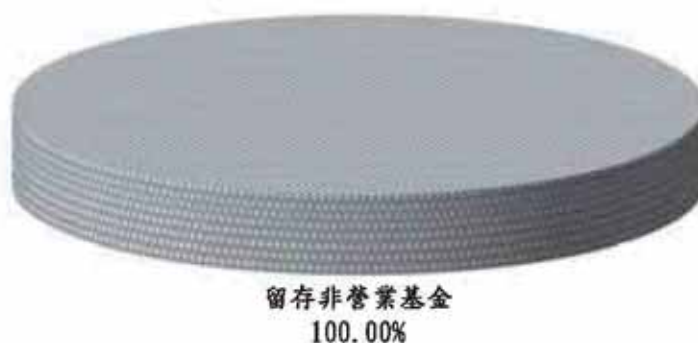
圖4

### 115年度賸餘分配

#### 按分配程序分



#### 按所得對象分

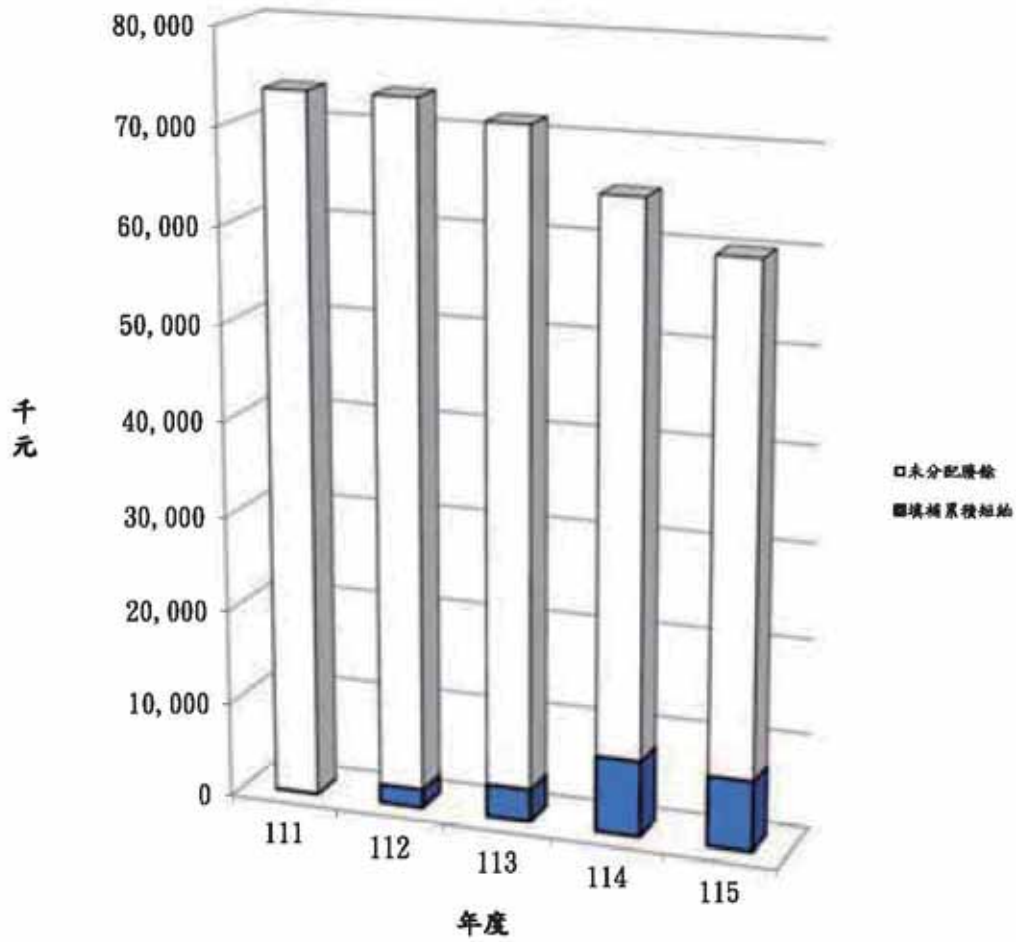


單位：新臺幣千元

按分配程序分	115年度預算	按所得對象分	115年度預算
填補累積短絀	7,357	中央政府所得	
提存公積		留存非營業基金	60,069
賸餘撥充基金數			
解繳公庫淨額			
其他依法分配數			
未分配賸餘	52,712		
合計	60,069	合計	60,069

圖5

最近五年賸餘分配



單位：新臺幣千元

項目	年度	111年度決算	112年度決算	113年度決算	114年度預算	115年度預算
賸餘分配						
分配之部			1,977	3,480	7,975	7,357
填補累積短絀			1,977	3,480	7,975	7,357
未分配賸餘		73,501	71,523	68,043	57,218	52,712
合計		73,501	73,500	71,523	65,193	60,069

註：111至113年度決算數為審定決算數；114年度預算為預算案數。

# 國立東華大學附設實驗國民小學校務基金

## 業務計畫及預算說明

中華民國 115 年度

### 三、現金流量之預計：

(一)預計業務活動之現金流入 1,725 萬 8 千元，包括：

1. 本期短絀 735 萬 7 千元。
2. 利息收入之調整 233 萬 5 千元。
3. 調整項目 2,461 萬 5 千元，含折舊、減損及折耗 1,557 萬 8 千元、攤銷 928 萬 7 千元及遞延收入隨折舊之提列轉列受贈收入 25 萬元。
4. 收取利息 233 萬 5 千元。

(二)預計投資活動之現金流出 2,527 萬元，包括：

1. 增加不動產、廠房及設備 827 萬元。
2. 增加其他資產 1,700 萬元。

(三)預計籌資活動之現金流入 700 萬元，係增加基金 700 萬元。

(四)預計本期現金及約當現金淨減 101 萬 2 千元。

(五)期初現金及約當現金 2 億 8,550 萬 9 千元。

(六)預計期末現金及約當現金 2 億 8,449 萬 7 千元。

### 四、補辦預算事項：

固定資產之建設、改良、擴充：行政院 113 年 11 月 29 日院授教字第 1134401236F 號函同意為辦理教育部資本門專案補助計畫等所需，於 113 年度先行辦理並補辦 115 年度一般建築及設備計畫預算 1,426 萬 8 千元。

# 主 要 表

國立東華大學附設實驗國民小學校務基金  
收支餘絀預計表

中華民國115年度

單位:新臺幣千元

前年度 決算數	科 目	本年度預算數				上年度 預算數	比較增減(-)	
		政府補助 收 入	自籌收入	合 計				
金 額		金 額	金 額	金 額	%	金 額	金 額	%
147,858	業務收入	138,864	7,808	146,672	100.00	144,672	2,000	1.38
7,600	教學收入		7,788	7,788	5.31	7,788		-
7,600	推廣教育收入		7,788	7,788	5.31	7,788		-
140,259	其他業務收入	138,864	20	138,884	94.69	136,884	2,000	1.46
115,200	學校教學研究補助收入	117,864		117,864	80.36	117,864		-
24,979	其他補助收入	21,000		21,000	14.32	19,000	2,000	10.53
80	雜項業務收入		20	20	0.01	20		-
153,852	業務成本與費用	148,680	8,058	156,738	106.86	154,957	1,781	1.15
136,940	教學成本	131,960	8,038	139,998	95.45	137,640	2,358	1.71
129,358	教學研究及訓輔成本	131,960	396	132,356	90.24	129,998	2,358	1.81
7,582	推廣教育成本		7,642	7,642	5.21	7,642		-
16,832	管理及總務費用	16,720		16,720	11.40	17,297	-577	-3.34
16,832	管理費用及總務費用	16,720		16,720	11.40	17,297	-577	-3.34
80	其他業務費用		20	20	0.01	20		-
80	雜項業務費用		20	20	0.01	20		-
-5,994	業務賸餘(短絀)	-9,816	-250	-10,066	-6.86	-10,285	219	-2.13
3,905	業務外收入		3,555	3,555	2.42	3,156	399	12.64
2,221	財務收入		2,335	2,335	1.59	1,936	399	20.61
2,221	利息收入		2,335	2,335	1.59	1,936	399	20.61
1,684	其他業務外收入		1,220	1,220	0.83	1,220		-
486	資產使用及權利金收入		450	450	0.31	450		-
61	違規罰款收入				-			-
1,130	受贈收入		750	750	0.51	750		-
7	雜項收入		20	20	0.01	20		-
1,392	業務外費用		846	846	0.58	846		-
1,392	其他業務外費用		846	846	0.58	846		-
1,392	雜項費用		846	846	0.58	846		-
2,513	業務外賸餘(短絀)		2,709	2,709	1.85	2,310	399	17.27
-3,481	本期賸餘(短絀)	-9,816	2,459	-7,357	-5.02	-7,975	618	-7.75

附註：

1. 「前年度決算數」、「本年度預算數」及「上年度預算數」為全部版。
2. 前年度決算數為審定決算數，上年度預算數為預算案數。以下各表同。
3. 百分比及前年度決算數細數之和與總數或略有出入，係四捨五入關係。以下各表同。

國立東華大學附設實驗國民小學校務基金

收支餘絀預計表說明

中華民國115年度

一、本期收支項目之說明：

(一)業務收支：

- 1、業務收入1億4,667萬2千元，包括教學收入778萬8千元、其他業務收入1億3,888萬4千元。
- 2、業務成本與費用1億5,673萬8千元，包括教學成本1億3,999萬8千元、管理及總務費用1,672萬元、其他業務費用2萬元。
- 3、兩者比較業務短絀1,006萬6千元。

(二)業務外收支：

- 1、業務外收入355萬5千元，包括財務收入233萬5千元，其他業務外收入122萬元。
- 2、業務外費用84萬6千元，為其他業務外費用84萬6千元。
- 3、兩者比較業務外賸餘270萬9千元。

(三)預計本期短絀735萬7千元。

## 國立東華大學附設實驗國民小學校務基金

## 餘絀撥補預計表

中華民國115年度

單位：新臺幣千元

上年度預算數		項 目	本年度預算數		說 明
金 額	%		金 額	%	
65,193	100.00	賸餘之部	60,069	100.00	
	-	本期賸餘		-	
65,193	100.00	前期未分配賸餘	60,069	100.00	
	-	追溯適用及追溯重編 之影響數		-	
	-	公積轉列數		-	
	-	其他轉入數		-	
7,975	12.23	分配之部	7,357	12.25	
7,975	12.23	填補累積短絀	7,357	12.25	
	-	提存公積		-	
	-	賸餘撥充基金數		-	
	-	解繳公庫淨額		-	
	-	其他依法分配數		-	
57,218	87.77	未分配賸餘	52,712	87.75	
7,975	100.00	短絀之部	7,357	100.00	
7,975	100.00	本期短絀	7,357	100.00	
	-	前期待填補之短絀		-	
	-	追溯適用及追溯重編 之影響數		-	
	-	其他轉入數		-	
7,975	100.00	填補之部	7,357	100.00	
7,975	100.00	撥用賸餘	7,357	100.00	
	-	撥用公積		-	
	-	折減基金		-	
	-	公庫撥款		-	
	-	待填補之短絀		-	

附註：『上年度預算數』及『本年度預算數』為全部版。

## 國立東華大學附設實驗國民小學校務基金

## 現金流量預計表

中華民國115年度

單位:新臺幣千元

項 目	預 算 數	說 明
▼業務活動之現金流量	17,258	
本期賸餘(短絀)	-7,357	
利息股利之調整	-2,335	
未計利息股利之本期賸餘(短絀)	-9,692	
調整項目	24,615	係土地改良物折舊15萬8千元、房屋及建築折舊114萬、機械及設備折舊531萬6千元、交通及運輸設備折舊85萬6千元、什項設備折舊353萬5千元、代管資產折舊457萬3千元、攤銷電腦軟體6萬3千元、其他攤銷費用922萬4千元及受贈資本門折舊同額認列受贈收入25萬元，合計2,461萬5千元。
未計利息股利之現金流入(流出)	14,923	
收取利息	2,335	
▼業務活動之淨現金流入(流出)	17,258	
▼投資活動之現金流量	-25,270	
增加不動產、廠房及設備、礦產資源	-8,270	係增置機械及設備238萬元(國庫撥款200萬元及營運資金38萬)、交通及運輸設備350萬元(營運資金)、什項設備239萬元(營運資金)，合計827萬元。
增加無形資產及其他資產	-17,000	係增加其他資產：遞延資產1700萬元(國庫撥款500萬元及營運資金1200萬元)。
▼投資活動之淨現金流入(流出)	-25,270	
▼籌資活動之現金流量	7,000	
增加基金、公積及填補短絀	7,000	係國庫撥款增置固定資產200萬元及遞延資產500萬元。
▼籌資活動之淨現金流入(流出)	7,000	
▼現金及約當現金之淨增(淨減)	-1,012	
▼期初現金及約當現金	285,509	
▼期末現金及約當現金	284,497	
▼不影響現金流量之投資與籌資活動		
不動產、廠房及設備與基金同額增加(+)或減少(-)之金額		係國教署(或他校)財產撥入增撥基金10萬元；財產撥出至他機關(或他校)折減基金10萬元。
應付代管資產轉列受贈公積之金額	4,573	係應付代管資產提列折舊同額轉列受贈公積457萬3千元。

附註：本表數據為全部版。

國立東華大學附設實驗國民小學校務基金

現金流量預計表補充說明

中華民國115年度

不影響現金流量之投資與籌資活動項目說明：

- 一、國教署(或他校)財產撥入增撥基金10萬元；財產撥出至他機關(或他校)折減基金10萬元。
- 二、應付代管資產提列折舊同額轉列受贈公積457萬3千元。

本 頁 空 白

# 明 細 表

國立東華大學附設實驗國民小學校務基金

教學收入明細表

中華民國115年度

單位：新臺幣千元

科目及營運項目	單位	預 算 數			說 明
		數 量	單 價(元)	金 額	
學費收入				7,788	
推廣教育收入				7,788	辦理訓練課程收入及社團778萬8千元。

附註：本表數據為全部版。

## 國立東華大學附設實驗國民小學校務基金

## 其他業務收入明細表

中華民國115年度

單位：新臺幣千元

科目及業務項目	預算數	說明
其他業務收入	138,884	
學校教學研究補助收入	117,864	
教育部核給年度補助	117,864	教育部補助教學研究經常經費1億1,786萬4千元。
其他補助收入	21,000	教育部專案型補助計畫1,300萬元、其他政府機關補助計畫800萬元，合計2,100萬元。
雜項業務收入	20	辦理教師甄試報名費2萬元。

附註：本表數據為全部版。

## 國立東華大學附設實驗國民小學校務基金

## 業務外收入明細表

中華民國115年度

單位：新臺幣千元

科目及業務項目	預算數	說明
業務外收入	3,555	
財務收入	2,335	
利息收入	2,335	利息收入233萬5千元。
其他業務外收入	1,220	
資產使用及權利金收入	450	游泳池場地委外收取權利金及其他場地使用費收入45萬元。
受贈收入	750	捐贈收入50萬元及民間指定資本支出隨折舊提列轉列受贈收入25萬元，合計75萬元。
雜項收入	20	資源回收等收入2萬元。

附註：本表數據為全部版。

## 國立東華大學附設實驗國民小學校務基金

## 教學成本明細表

中華民國115年度

科目及營運項目	單位	本 年 度 預 算 數				
		政府補助 收入支應	自籌收入 支 應	合 計		
				數 量	平均單位 成本(元)	金 額
教學成本		131,960	8,038		139,998	
教學研究及訓輔成本	人	131,960	396	858	154,261.07	132,356
用人費用		102,448				102,448
正式員額薪資		61,323				61,323
聘僱及兼職人員薪資		13,172				13,172
加(夜)班費		1,145				1,145
津貼		446				446
獎金		13,931				13,931
退休及卹償金		6,133				6,133
福利費		6,298				6,298
服務費用		4,427	100			4,527
水電費		1,422				1,422
郵電費		110				110
旅運費		470				470
印刷裝訂及公告費		500				500
修理保養及保固費		445	100			545
保險費		10				10
一般服務費		1,237				1,237
專業服務費		233				233
推展費						
材料及用品費		3,535				3,535
使用材料費		400				400
用品消耗		3,135				3,135
租金與利息		238				238
地租及水租						
房租						
機器租金						
交通及運輸設備租金		188				188
什項設備租金		50				50
折舊、折耗及攤銷		21,052				21,052
不動產、廠房及設備折舊		7,667				7,667
其他折舊性資產折舊		4,116				4,116
攤銷		9,269				9,269
稅捐與規費(強制費)						
規 費						
會費、捐助、補助、分攤、救助(濟)與交流活動費		260	296			556
會費						
捐助、補助與獎助		149	100			249

單位:新臺幣千元

上 年 度 預 算 數			前 年 度 決 算 數		
合 計			合 計		
數 量	平均單位 成本(元)	金 額	數 量	平均單位 成本(元)	金 額
		137,640			136,940
879	147,893.06	129,998	844	153,267.77	129,358
		100,090			97,830
		59,698			55,625
		13,172			15,274
		1,072			1,124
		446			434
		13,471			12,490
		6,098			5,798
		6,133			7,086
		4,527			7,094
		1,422			1,238
		110			216
		470			1,193
		500			562
		545			216
		10			276
		1,237			1,637
		233			1,379
					377
		3,535			4,137
		400			107
		3,135			4,030
		238			302
					18
					9
					27
		188			228
		50			20
		21,052			19,323
		7,667			6,861
		4,116			4,116
		9,269			8,346
					26
					26
		556			646
					3
		249			360

國立東華大學附設實驗國民小學校務基金  
教學成本明細表  
中華民國115年度

科目及營運項目	單位	本 年 度 預 算 數			
		政府補助 收入支應	自籌收入 支 應	合 計	
				數 量	平均單位 成本(元)
補貼(償)、獎勵、慰問與救助(濟)		50	100		150
競賽及交流活動費		61	96		157
推廣教育成本			7,642		7,642
用人費用			5,852		5,852
聘僱及兼職人員薪資			5,852		5,852
服務費用			1,220		1,220
水電費			65		65
郵電費			3		3
旅運費			50		50
印刷裝訂及公告費			10		10
修理保養及保固費			92		92
一般服務費			810		810
專業服務費			190		190
材料及用品費			510		510
使用材料費			50		50
用品消耗			460		460
租金與利息			60		60
地租及水租			60		60
房租					
什項設備租金					
折舊、折耗及攤銷					
不動產、廠房及設備折舊					
會費、捐助、補助、分攤、救助(濟)與交流活動費					
捐助、補助與獎助					

附註：『本年度預算數』、『上年度預算數』及『前年度決算數』為全部版。

單位:新臺幣千元

上 年 度 預 算 數			前 年 度 決 算 數		
合 計			合 計		
數 量	平均單位 成本(元)	金 額	數 量	平均單位 成本(元)	金 額
		150			
		157			283
		7,642			7,582
		5,852			5,913
		5,852			5,913
		1,220			942
		65			27
		3			
		50			47
		10			25
		92			30
		810			805
		190			8
		510			665
		50			13
		460			653
		60			55
		60			32
					6
					17
					2
					2
					5
					5

國立東華大學附設實驗國民小學校務基金  
教學成本說明  
中華民國115年度

科 目	說 明
510300 教學成本	
510301 教學研究及訓輔成本	
510301-1000 用人費用	
510301-1100 正式員額薪資	教師薪俸、專業加給、主管加給、導師鐘點費、專任教師超支鐘點費、特教津貼等6,132萬3千元。
510301-1200 聘僱及兼職人員薪資	兼代課鐘點費、專任教師辦理補助計畫兼職津貼等1,317萬2千元。
510301-1300 加(夜)班費	兼行政工作教師未休假加班費114萬5千元。
510301-1400 津貼	教師東台加給44萬6千元。
510301-1500 獎金	編列1,393萬1千元，係包含考績獎金及年終獎金，其中： (一)教師考績獎金674萬5千元。 (二)教師(含代課教師及教保員)年終獎金718萬6千元。
510301-1600 退休及卹償金	提撥教師退休及離職儲金613萬3千元。
510301-1800 福利費	編列629萬8千元，係包含分擔員工保險費、傷病醫藥費及其他福利費，其中： (一)教師公、健保費525萬6千元。 (二)教師健康檢查補助3萬6千元。 (三)婚、喪、生育、子女教育、強制休假補助費、服務獎章獎勵、進修學分補助等及退休教師(含在職亡故)三節慰問金100萬6千元。
510301-2000 服務費用	
510301-2100 水電費	教學區域電費、水費。
510301-2200 郵電費	教學研究、行政所需郵資、聯繫電話費、光纖網路費、網路電話服務費。
510301-2300 旅運費	編列47萬元，係教職員工因公出差之國內旅費、演講者交通費補助等，其中： (一)國內旅費編列28萬元。 (二)其他旅運費編列19萬元。
510301-2400 印刷裝訂及公告費	行政所需印刷品、裝訂、政府刊物等印刷費50萬元。
510301-2500 修理保養及保固費	校區教室、教學機械、交通運輸及什項設備等修護保養費。
510301-2600 保險費	其他保險費。
510301-2700 一般服務費	編列123萬7千元，其中： (一)外包費41萬元，係分攤校園警衛保全勞務承攬2人。 (二)計時與計件人員酬金65萬元，係包含依校務基金聘用計畫進用臨時人員1名薪資、年終獎金、勞健保、勞退金等45萬元、圖書館工讀生1名20萬元。 (三)體育活動費(含慶生自強活動登山健行及各項競賽等)每人每年3,000元*59人=17萬7千元。
510301-2800 專業服務費	編列23萬3千元，其中： (一)講課鐘點費、出席審查費22萬3千元。 (二)其他服務費1萬元。
510301-3000 材料及用品費	

國立東華大學附設實驗國民小學校務基金  
教學成本說明  
中華民國115年度

科 目	說 明
510301-3100 使用材料費	教學用設備零件。
510301-3200 用品消耗	辦公(事務)用品、報章雜誌費、教學實驗用品、健康中心醫療用品等313萬5千元。
510301-4000 租金與利息	
510301-4400 交通及運輸設備租金	參加校外競賽等活動租車費。
510301-4500 什項設備租金	教學及行政業務所需影印機等事務機租金費用。
510301-5000 折舊、折耗及攤銷	
510301-5100 不動產、廠房及設備折舊	按直線法分年提列土地改良物、房屋建築、機械及設備、交通及運輸設備、什項設備等折舊費用，另圖書期刊係採報廢法計提折舊。
510301-5700 其他折舊性資產折舊	按直線法分年提列代管資產折舊費用。
510301-5900 攤銷	依直線法分年提列各種無形資產及遞延資產之攤銷費用。
510301-7000 會費、捐助、補助、分攤、 救助(濟)與交流活動費	
510301-7200 捐助、補助與獎助	優秀及弱勢學生獎補助費用。
510301-7400 補貼(償)、獎勵、慰問 與救助(濟)	編列15萬元，係獎勵競賽優秀人員及學生競賽活動獎勵費用。
510301-7500 競賽及交流活動費	技能競賽補助及交流活動費用。
510304 推廣教育成本	
510304-1000 用人費用	
510304-1200 聘僱及兼職人員薪資	推廣教育課後照顧班教師及社團指導老師(專任教師兼任或外聘)鐘點費585萬2千元。
510304-2000 服務費用	
510304-2100 水電費	辦理推廣教育所支用之水電費。
510304-2200 郵電費	辦理推廣教育所支用之郵費。
510304-2300 旅運費	演講者交通費補助等5萬元。
510304-2400 印刷裝訂及公告費	推廣教育教材印刷費1萬元。
510304-2500 修理保養及保固費	校區教室及活動場地修護保養費。
510304-2700 一般服務費	課後照顧班行政工作人員10人等值班費，計81萬元。

國立東華大學附設實驗國民小學校務基金

教學成本說明

中華民國115年度

科 目	說 明
510304-2800 專業服務費	其他服務費19萬元。
510304-3000 材料及用品費	
510304-3100 使用材料費	推廣教育所需之設備零件。
510304-3200 用品消耗	推廣教育所需之業務用辦公用品、材料及零星支出等46萬元。
510304-4000 租金與利息	
510304-4100 地租及水租	辦理推廣教育所需之場地租金

國立東華大學附設實驗國民小學校務基金  
管理及總務費用明細表

中華民國115年度

單位：新臺幣千元

前年度 決算數	上年度 預算數	科目及業務計畫項目	本年度預算數		
			政府補助 收入支應	自籌收入 支 應	合 計
16,832	17,297	管理及總務費用	16,720		16,720
16,832	17,297	管理費用及總務費用	16,720		16,720
6,993	7,674	用人費用	7,097		7,097
4,679	5,031	正式員額薪資	4,576		4,576
170	163	加(夜)班費	175		175
45	38	津貼	38		38
928	1,029	獎金	994		994
467	489	退休及卹償金	454		454
704	924	福利費	860		860
5,878	5,183	服務費用	5,183		5,183
25	85	水電費	85		85
39	60	郵電費	60		60
137	60	旅運費	60		60
67	43	印刷裝訂及公告費	43		43
2,167	1,344	修理保養及保固費	1,344		1,344
2,923	3,036	一般服務費	3,036		3,036
384	419	專業服務費	419		419
136	136	公關慰勞費	136		136
731	553	材料及用品費	553		553
34		使用材料費			
696	553	用品消耗	553		553
373	375	租金與利息	375		375
282	275	機器租金	275		275
91	50	交通及運輸設備租 金	50		50
	50	什項設備租金	50		50
2,856	3,512	折舊、折耗及攤銷	3,512		3,512
2,364	3,037	不動產、廠房及設 備折舊	3,037		3,037
457	457	其他折舊性資產折 舊	457		457
36	18	攤銷	18		18

附註：『前年度決算數』、『上年度預算數』及『本年度預算數合計』為全部版。

國立東華大學附設實驗國民小學校務基金  
管理及總務費用說明  
中華民國115年度

科 目	說 明
515000 管理及總務費用	
515001 管理費用及總務費用	
515001-1000 用人費用	
515001-1100 正式員額薪資	職員5人薪資457萬6千元。
515001-1300 加(夜)班費	職員未休假加班費17萬5千元。
515001-1400 津貼	職員東台加給3萬8千元。
515001-1500 獎金	編列99萬4千元，包含考績獎金及年終獎金，其中： (一)職員考績獎金42萬3千元。 (二)職員及廚工年終獎金57萬1千元。
515001-1600 退休及卹償金	提撥職員退休及離職儲金45萬4千元。
515001-1800 福利費	編列86萬元，係包含分擔員工保險費、傷病醫藥費及其他福利費，其中： (一)職員公、勞、健保險費41萬5千元。 (二)職員健康檢查補助9千元。 (三)職員婚、喪、生育、子女教育補助費等及退休職員(工)(含在職亡故)三節慰問金43萬6千元。
515001-2000 服務費用	
515001-2100 水電費	學校辦公場所用電費。
515001-2200 郵電費	郵費、業務聯繫電話費。
515001-2300 旅運費	員工因公出差旅費等6萬元。
515001-2400 印刷裝訂及公告費	辦公用印刷及裝訂費4萬3千元。
515001-2500 修理保養及保固費	辦公廳舍及辦公事務器具等修護及保養。
515001-2700 一般服務費	編列303萬6千元，其中： (一)外包費227萬2千元，係勞務外包公司之勞務承攬： 1、分攤校園警衛保全外包2人82萬元。 2、校園環境整理、清潔外包3人145萬2千元。 (二)計時與計件人員酬金74萬元，係包含總務處鐘點行政人員1名45萬元、幼兒園校園整理及廁所維護1名6萬元、水電僱工1名23萬元。 (三)體育活動費： 1、包含慶生自強活動登山健行及各項競賽等，每人每年3,000元*8人(編制員工5人+教保員1人+廚工1人+臨時人員1人)=2萬4千元。 2、依據教育部106年1月25日臺教授國部字第1050155756號函，依幼照法第25條規定以契約進用之人員，係幼托整合前得編列文康活動費之特殊個案。
515001-2800 專業服務費	編列41萬9千元，係包含系統維護或授權使用套裝軟體、雲端系統等11萬9千元及其他專業服務費等30萬元。
515001-2900 公關慰勞費	凡為應學校校務發展，有宴客招待、婚喪賀儀、餽贈等相關支出均屬之。本校並未規範各支用者各別支用上限，本年度預算編列13萬6千元，其中公共關係費9萬1千元，員工慰勞費4萬5千元，係由總務處專責管控。上年度預算數13萬6千元，前年度決算數13萬6千元。

國立東華大學附設實驗國民小學校務基金  
管理及總務費用說明  
中華民國115年度

科 目	說 明
515001-3000 材料及用品費	
515001-3200 用品消耗	辦公(事務)用品、報章什誌及其他用品消耗等55萬3千元。
515001-4000 租金與利息	
515001-4300 機器租金	行政業務所需機械及設備租金。
515001-4400 交通及運輸設備租金	電信系統設備租金。
515001-4500 什項設備租金	行政業務所需什項設備之租金。
515001-5000 折舊、折耗及攤銷	
515001-5100 不動產、廠房及設備折舊	按直線法分年提列土地改良物、房屋建築、機械及設備、交通及運輸設備、什項設備等折舊費用，另圖書期刊係採報廢法計提折舊。
515001-5700 其他折舊性資產折舊	按直線法分年提列代管資產折舊費用。
515001-5900 攤銷	依直線法分年提列電腦軟體及遞延資產之攤銷費用。

國立東華大學附設實驗國民小學校務基金  
其他業務費用明細表

中華民國115年度

單位：新臺幣千元

前年度 決算數	上年度 預算數	科目及業務計畫項目	本年度預算數		
			政府補助 收入支應	自籌收入 支 應	合 計
80	20	其他業務費用		20	20
80	20	雜項業務費用		20	20
80	20	服務費用		20	20
80	20	專業服務費		20	20

附註：『前年度決算數』、『上年度預算數』及『本年度預算數合計』為全部版。

國立東華大學附設實驗國民小學校務基金  
其他業務費用說明  
中華民國115年度

科 目	說 明
519800 其他業務費用  519898 雜項業務費用  519898-2000 服務費用  519898-2800 專業服務費	辦理教師甄試試務工作所需經費。

國立東華大學附設實驗國民小學校務基金  
業務外費用明細表

中華民國115年度

單位:新臺幣千元

前年度 決算數	上年度 預算數	科目及業務計畫項目	本年度預算數		
			政府補助 收入支應	自籌收入 支 應	合 計
1,392	846	業務外費用		846	846
1,392	846	其他業務外費用		846	846
1,392	846	雜項費用		846	846
1		用人費用			
1		聘僱及兼職人員薪 資			
538	240	服務費用		240	240
259		旅運費			
10		印刷裝訂及公告費			
225	240	修理保養及保固費		240	240
45		專業服務費			
154	50	材料及用品費		50	50
154	50	用品消耗		50	50
242	301	折舊、折耗及攤銷		301	301
242	301	不動產、廠房及設 備折舊		301	301
17	5	稅捐與規費（強制費 ）		5	5
17	5	消費與行為稅		5	5
441	250	會費、捐助、補助、 分攤、救助（濟）與交流活 動費		250	250
341	150	捐助、補助與獎助		150	150
100	100	補貼（償）、獎勵 、慰問與救助（濟）		100	100

附註：『前年度決算數』、『上年度預算數』及『本年度預算數合計』為全部版。

國立東華大學附設實驗國民小學校務基金  
業務外費用說明  
中華民國115年度

科 目	說 明
520200 其他業務外費用	
520298 雜項費用	
520298-2000 服務費用	
520298-2500 修理保養及保固費	編列24萬元，係一般建物修護費用。
520298-3000 材料及用品費	
520298-3200 用品消耗	其他用品消耗等5萬元。
520298-5000 折舊、折耗及攤銷	
520298-5100 不動產、廠房及設備折舊	編列30萬1千元，係按直線法分年提列房屋建築、機械及設備、什項設備等折舊費用，另圖書期刊係採報廢法計提折舊。
520298-6000 稅捐與規費（強制費）	
520298-6500 消費與行為稅	委外場租營業稅。
520298-7000 會費、捐助、補助、分攤、 救助（濟）與交流活動費	
520298-7200 捐助、補助與獎助	捐贈款獎勵優秀及弱勢學生獎補助費用。
520298-7400 補貼（償）、獎勵、慰問 與救助（濟）	捐贈款獎勵優秀人員費用。

國立東華大學附設實驗國民小學校務基金  
 固定資產建設改良擴充明細表  
 中華民國115年度

項 目	不 動 產 、					
	土 地	土地改良物	房屋及建築	機械及設備	交通及運輸 設 備	什項設備
一般建築及設備計畫				2,380	3,500	2,390
一次性項目				2,380	3,500	2,390
政府補助收入支應				2,380	3,500	2,290
自籌收入支應						100
合 計				2,380	3,500	2,390

附註：「項目合計」為全部版。

單位:新臺幣千元

廠房及設備					投資性 不動產	合 計	說 明
租賃資產	租賃權益 改良	生產性 植 物	其 他	小 計			
				8,270		8,270	
				8,270		8,270	
				8,170		8,170	一、教學設備：購置教用 平板電腦及人力腳踏發電 機等教學設備，為提供師 生良好教學運用環境，編 列238萬元。 二、校園安全維護設備： 購置全校監視系統(含幼 兒園)，編列350萬元。 三、購置教室多功能講桌 及汰換教室教具櫃等、為 提供師生良好教學運用環 境，編列229萬元。
				100		100	充實課後照顧班設備與提 升學生學習及實作能力， 編列10萬元。
				8,270		8,270	

國立東華大學附設實驗國民小學校務基金  
 固定資產建設改良擴充資金來源明細表  
 中華民國115年度

項 目	自 有 資 金			
	營運資金	出售不適用 資 產	國庫撥款	其 他
一般建築及設備計畫	6,270		2,000	
一次性項目	6,270		2,000	
合 計	6,270		2,000	

附註：『自有資金』、『外借資金』及『合計』為全部版。

單位：新臺幣千元

金		外 借 資 金				合 計	
小	計	國內借款	國外借款	小	計	金 額	%
金 額	%			金 額	%		
8,270	100.00					8,270	100.00
8,270	100.00					8,270	100.00
8,270	100.00					8,270	100.00

國立東華大學附設實驗國民小學校務基金  
 固定資產建設改良擴充計畫預期進度明細表

中華民國115年度

項 目	全 部 計					
	資 金 來 源					
	投 資 總 額	自 有 資 金			外借資金	
營運資金		出售不適用 資 產	國庫撥款	其 他		
一般建築及設備計畫	8,270	6,270		2,000		
一次性項目	8,270	6,270		2,000		
合 計	8,270	6,270		2,000		

附註：「全部計畫」及「預算數」為全部版。

單位：新臺幣千元

畫					預 算 數			
目標 能量	進度 起訖 年月	資金 成本 率%	內部 報酬 率%	收回 年限 (年)	本 年 度		截至本年度累計數	
					金 額	占全部 計畫%	金 額	占全部 計畫%
					8,270	100.00	8,270	100.00
	115.01 115.12				8,270	100.00	8,270	100.00
					8,270	100.00	8,270	100.00

國立東華大學附設實驗國民小學校務基金  
資產折舊明細表  
中華民國115年度

項 目	不 動 產 、				
	土地改良物	房屋及建築	機械及設備	交通及運輸 設 備	什項設備
前年度決算資產原值	16,888	58,200	36,365	5,721	31,785
上年度預計增減資產原值			3,688	50	1,844
本年度預計增減資產原值			2,180	3,500	2,240
資產重估增值額					
本年度(12月底)止資產總額	16,888	58,200	42,233	9,271	35,869
本年度應提折舊額	158	1,140	5,316	856	3,535
教學成本	142	1,079	3,631	523	2,292
管理及總務費用	16	56	1,437	333	1,195
其他業務外費用		5	248		48

附註：本表數據為全部版。其他係代管資產原值4億517萬6千元，減代管土地資產原值1億4,657萬2千元後原值2億5,860萬4千元。

單位：新臺幣千元

廠房及設備			投資性 不動產	其 他	合 計
租賃資產	租賃權益 改良	生產性 植 物			
				258,604	407,563
					5,582
					7,920
				258,604	421,065
				4,573	15,578
				4,116	11,783
				457	3,494
					301

## 國立東華大學附設實驗國民小學校務基金

## 資產報廢明細表

中華民國115年度

單位：新臺幣千元

項 目	帳 面 價 值			殘餘價值	未實現重估 增值減少數	報廢損失
	成 本 或 重估價值	已 提 折舊額	淨 額			
不動產、廠房及設備	350	350				
機械及設備	200	200				
機械及設備	200	200				
什項設備	150	150				
什項設備	150	150				

附註：本表數據為全部版。

## 國立東華大學附設實驗國民小學校務基金

## 基金數額增減明細表

中華民國115年度

單位：新臺幣千元

項 目	金 額	說 明
期初基金數額	182,183	
加：		
以前年度公積撥充		
賸餘撥充		
以國有財產撥充		
國庫增撥數	7,000	國庫現金撥款增置機械及設備200萬元及遞延資產500萬元，合計700萬元。
其他	100	國教署(或他校)財產撥入增撥基金10萬元。
減：		
填補短絀		
折減基金繳庫		
其他	100	財產撥出至他機關(或他校)折減基金10萬元。
期末基金數額	189,183	

附註：本表數據為全部版。

國立東華大學附設實驗國民小學校務基金  
購置無形資產明細表

中華民國115年度

單位：新臺幣千元

前年度 決算數	上年度 預算數	科目及業務項目	本年度 預算數	說明
478		電腦軟體		
478		總計		

附註：「本年度預算數」、「上年度預算數」及「前年度決算數」為全部版。

# 參 考 表

## 國立東華大學附設實驗國民小學校務基金

## 預計平衡表

中華民國115年12月31日

單位：新臺幣千元

113年12月31日 實際數	科目	115年12月31日 預計數	114年12月31日 預計數	比較增減
391,541	資產	398,855	394,889	3,966
285,676	流動資產	293,021	294,033	-1,012
277,151	現金	284,497	285,509	-1,012
6,508	預付款項	6,508	6,508	
2,016	短期貸墊款	2,016	2,016	
1,622	投資、長期應收款、貸墊款 及準備金	1,622	1,622	
1,622	準備金	1,622	1,622	
84,533	不動產·廠房及設備	76,726	79,461	-2,735
15,470	土地改良物	15,154	15,312	-158
46,210	房屋及建築	43,930	45,070	-1,140
10,261	機械及設備	5,897	8,833	-2,936
1,343	交通及運輸設備	3,181	537	2,644
11,250	什項設備	8,564	9,709	-1,145
533	無形資產	407	470	-63
533	無形資產	407	470	-63
19,177	其他資產	27,079	19,303	7,776
19,177	遞延資產	27,079	19,303	7,776
391,541	合計	398,855	394,889	3,966
35,933	負債	35,433	35,683	-250
32,791	流動負債	32,790	32,790	
2,031	應付款項	2,031	2,031	
30,759	預收款項	30,759	30,759	
3,143	其他負債	2,643	2,893	-250
1,778	遞延負債	1,278	1,528	-250
1,365	什項負債	1,365	1,365	
355,608	淨值	363,422	359,206	4,216
175,183	基金	189,183	182,183	7,000
175,183	基金	189,183	182,183	7,000
112,381	公積	121,527	116,954	4,573
112,381	資本公積	121,527	116,954	4,573
68,044	累積餘絀	52,712	60,069	-7,357
68,044	累積賸餘	52,712	60,069	-7,357
391,541	合計	398,855	394,889	3,966

國立東華大學附設實驗國民小學校務基金

預計平衡表說明

中華民國115年度

※『113年12月31日實際數』、『115年12月31日預計數』及『114年12月31日預計數』為全部版。

1. 信託代理與保證資產科目：

本年度預算數：347千元、上年度預算數：347千元 及前年度決算數：347千元

2. 信託代理與保證負債科目：

本年度預算數：347千元、上年度預算數：347千元 及前年度決算數：347千元

一、信託代理與保證資產為保證品，本年度預算數為有價證券(定存單)，金額共計347千元。

二、信託代理與保證負債為應付保證品，本年度預算數為有價證券(定存單)，金額共計347千元。

。

三、本年度預計數「什項資產」項下「代管資產」及「應付代管資產」322,872千元及322,872千元，較上年度預計數327,445千元及327,445千元，分別減少4,573千元及4,573千元。

國立東華大學附設實驗國民小學校務基金  
5年來主要營運項目分析表

中華民國115年度

單位:新臺幣千元

年度及項目	單位	數量	單位成本(元) 或平均利(費)率	預(決)算數	說明
本年度預算數					
教學訓輔	人	858	154,261.07	132,356	
其他(國中、國小、高中職)	人	858	154,261.07	132,356	國小30班818人、幼稚園2班40人，共計學生858人。
上年度預算數					
教學訓輔	人	879	147,893.06	129,998	
其他(國中、國小、高中職)	人	879	147,893.06	129,998	國小30班831人、幼稚園2班48人，共計學生879人。
前年度決算數					
教學訓輔	人	844	153,267.77	129,358	
其他(國中、國小、高中職)	人	844	153,267.77	129,358	國小30班804人、幼稚園2班40人，共計學生844人。
112年度決算數					
教學訓輔	人	870	143,465.52	124,815	
其他(國中、國小、高中職)	人	870	143,465.52	124,815	國小30班817人、幼稚園2班53人，共計學生870人。
111年度決算數					
教學訓輔	人	871	134,464.98	117,119	
其他(國中、國小、高中職)	人	871	134,464.98	117,119	國小30班815人、幼稚園2班56人，共計學生871人。

附註：「本年度預算數」、「上年度預算數」、「前年度決算數」、「112年度決算數」及「111年度決算數」為全部版。

## 國立東華大學附設實驗國民小學校務基金

## 員工人數彙計表

中華民國115年度

單位:人

科 目	職 別	上年度最高 可進用員額數	本年度 增減(-)數	本年度最高 可進用員額數	說 明
業務支出部分：					
專任人員		5		5	
職員		5		5	
	薦任	5		5	
教師人員		59		59	
教師		59		59	
	國立中 等學校 教師	59		59	
兼任人員		75		75	
兼任		75		75	
	國立中 等學校 教師	75		75	為配合實際業務需要，部份課程需聘兼任教師授課。
總 計		139		139	

1、勞務承攬－校園警衛保全外包2人85萬元、校園環境整理及清潔外包10人70萬9千元，合計155萬9千元。

2、計時與計件人員酬金－依據校務基金聘用計畫進用臨時人員2人薪資、獎金、勞健保及勞退金等75萬6千元、圖書館工讀生1人20萬2千元、幼兒園校園整理廁所清潔維護費1人4萬8千元及課後照顧班行政值班人員5人值班費16萬元，共計116萬6千元。

3、獎金部份

(1)年終獎金709萬8千元，係依據「軍公教人員年終工作獎金發給注意事項」編制內人員65人、幼兒園教保員1人及幼兒園廚工1人所需年終獎金。

(2)考績獎金725萬2千元，係依據「公立高級中等以下學校教師成績考核辦法」及「公務人員考績法」編列人員65人所需考績獎金。

本 頁 空 白

國立東華大學附設實驗國民小學校務基金  
用人費用彙計表  
中華民國115年度

科 目	正式員 額薪資	聘僱人 員薪資	加(夜) 班費	津 貼	獎 金					退 休 退休金	
					年 獎	終 金	考 獎	績 金	績 獎		效 金
業務支出部分	65,899		1,320	484		7,757		7,168			6,587
教學成本	61,323		1,145	446		7,186		6,745			6,133
正式人員	61,323		1,145	446		7,186		6,745			6,133
職員	564					70					33
教員	60,759		1,145	446		7,116		6,745			6,100
兼任人員											
教員											
管理及總務費用	4,576		175	38		571		423			454
正式人員	4,576		175	38		571		423			454
職員	4,576		175	38		571		423			454
合 計	65,899		1,320	484		7,757		7,168			6,587
總 計	65,899		1,320	484		7,757		7,168			6,587

附註：『本年度預算數』為全部版。

1、勞務承攬—校園警衛保全外包2人123萬元、校園環境整理及清潔外包3人145萬2千元，合計268萬2千元。

2、計時與計件人員酬金—依據校務基金聘用計畫進用臨時人員1人薪資、獎金、勞健保及勞退金等45萬元、圖書館工讀生1人20萬元、總務處鐘點行政人員1名45萬元、幼兒園校園整理及廁所維護1名6萬元、水電僱工1名23萬元及課後照顧班行政值班人員10人值班費81萬元，共計220萬元。

3、獎金部份

(1)年終獎金775萬7千元，係依據「軍公教人員年終工作獎金發給注意事項」編制內人員64人、幼兒園教保員1人及幼兒園廚工1人所需年終獎金。

(2)考績獎金716萬8千元，係依據「公立高級中等以下學校教師成績考核辦法」及「公務人員考績法」編列人員64人所需考績獎金。

單位：新臺幣千元

及卹償 卹償金	資遣費	福 利 費				提繳費	合 計	兼任人員 用人費用	總 計
		分擔保 險 費	傷病醫 藥 費	提撥福 利 金	其 他				
		5,671	45		1,442	96,373	19,024	115,397	
		5,256	36		1,006	89,276	19,024	108,300	
		5,256	36		1,006	89,276		89,276	
		80				747		747	
		5,176	36		1,006	88,529		88,529	
							19,024	19,024	
							19,024	19,024	
		415	9		436	7,097		7,097	
		415	9		436	7,097		7,097	
		415	9		436	7,097		7,097	
		5,671	45		1,442	96,373	19,024	115,397	
		5,671	45		1,442	96,373	19,024	115,397	

## 國立東華大學附設實驗國民小學校務基金

## 各項費用彙計表

中華民國115年度

前年度 決算數	上年度 預算數	科 目	本 年		合計
			政府補助 收入支應	自籌收入 支應	
110,737	113,616	用人費用	109,545	5,852	115,397
60,304	64,729	正式員額薪資	65,899		65,899
21,188	19,024	聘僱及兼職人員薪資	13,172	5,852	19,024
1,294	1,235	加(夜)班費	1,320		1,320
479	484	津貼	484		484
13,418	14,500	獎金	14,925		14,925
6,265	6,587	退休及卹償金	6,587		6,587
7,790	7,057	福利費	7,158		7,158
14,532	11,190	服務費用	9,610	1,580	11,190
1,290	1,572	水電費	1,507	65	1,572
255	173	郵電費	170	3	173
1,636	580	旅運費	530	50	580
664	553	印刷裝訂及公告費	543	10	553
2,638	2,221	修理保養及保固費	1,789	432	2,221
276	10	保險費	10		10
5,365	5,083	一般服務費	4,273	810	5,083
1,896	862	專業服務費	652	210	862
136	136	公關慰勞費	136		136
377		推展費			
5,687	4,648	材料及用品費	4,088	560	4,648
154	450	使用材料費	400	50	450
5,533	4,198	用品消耗	3,688	510	4,198
730	673	租金與利息	613	60	673
50	60	地租及水租		60	60
15		房租			
309	275	機器租金	275		275
319	238	交通及運輸設備租金	238		238
37	100	什項設備租金	100		100
22,423	24,865	折舊、折耗及攤銷	24,564	301	24,865
9,469	11,005	不動產、廠房及設備折舊	10,704	301	11,005
4,573	4,573	其他折舊性資產折舊	4,573		4,573
8,382	9,287	攤銷	9,287		9,287
43	5	稅捐與規費(強制費)		5	5
17	5	消費與行為稅		5	5
26		規費			
1,092	806	會費、捐助、補助、分攤、救助(濟) 與交流活動費	260	546	806
3		會費			
706	399	捐助、補助與獎助	149	250	399
100	250	補貼(償)、獎勵、慰問與救助(濟) )	50	200	250
283	157	競賽及交流活動費	61	96	157
155,244	155,803	總計	148,680	8,904	157,584

附註：『前年度決算數』、『上年度預算數』及『本年度預算數-按支出科目分列』為全部版。

註：本年度國外旅費0千元、大陸地區旅費0千元、公共關係費9萬1千元、員工慰勞費4萬5千元。

單位：新臺幣千元

度 預 算 數						
按 支 出 科 目 分 列						
教學成本	管理及總務 費用	其他業務費 用	其他業務外 費用			
108,300	7,097					
61,323	4,576					
19,024						
1,145	175					
446	38					
13,931	994					
6,133	454					
6,298	860					
5,747	5,183	20	240			
1,487	85					
113	60					
520	60					
510	43					
637	1,344		240			
10						
2,047	3,036					
423	419	20				
	136					
4,045	553		50			
450						
3,595	553		50			
298	375					
60						
	275					
188	50					
50	50					
21,052	3,512		301			
7,667	3,037		301			
4,116	457					
9,269	18					
			5			
			5			
556			250			
249			150			
150			100			
157						
139,998	16,720	20	846			

國立東華大學附設實驗國民小學校務基金  
增購及汰舊換新管理用公務車輛明細表

中華民國115年度

單位：新臺幣千元

項 目	單 位	增 購 部 分		汰 舊 換 新 部 分		合 計		說 明
		數 量	金 額	數 量	金 額	數 量	金 額	

附註：『增購部分』及『汰舊換新部分』為全部版。  
本校無管理用及其他車輛。

國立東華大學附設實驗國民小學校務基金  
補辦預算明細表

中華民國115年度

單位：新臺幣千元

項 目	金 額	辦理年度	說 明
一、固定資產之建設、改良、擴充	14,268		
(二)一般建築及設備計畫	14,268		為辦理教育部專案補助計畫所需，奉行政院113年11月29日院授教字第1134401236F號函同意於113年度先行辦理並補辦115年度預算，土地改良物1,168萬8千元及什項設備258萬元，總計1,426萬8千元。
土地改良物	11,688	113	
什項設備	2,580	113	
合 計	14,268		

附註：本表數據為全部版。

本 頁 空 白

附

錄

國立東華大學附設實驗國民小學校務基金  
 立法院審議中央政府總預算案附屬單位預算所提決議及附帶決議辦理情形報告表  
 中華民國 114 年度

決 議 及 附 帶 決 議	辦 理 情 形
項 次 內 容	形
114 年度中央政府總預算案附屬單位預算尚未經立法院審議通過。	